

FORMATION

Rendez-vous sur notre
1^{er} Salon des métiers de la santé
et de l'aide à la personne #14

PATRIMOINE

Connaissez-vous
les Charitables ? #15

EXCLUSIVITÉ

Entretien avec Olivier
Gacquerre, Président de
l'Agglomération #2-5



100% AGGLO

Le magazine de la Communauté d'agglomération de
Béthune-Bruay, Artois Lys Romane • **Octobre 2023**



DOSSIER

L'Agglo, actrice de la transition énergétique

28

© Freepik

L'AGGLO
100% DURABLE !



Communauté d'Agglomération
Béthune-Bruay
Artois Lys Romane

bethunebruay.fr



LE # MAG'

SOMMAIRE

03-05 — Exclusivité

Entretien de rentrée avec Olivier Gacquerre, Président de la Communauté d'Agglomération de Béthune-Bruay, Artois Lys Romane

06-11 — Dossier

L'Agglo, actrice de la transition énergétique

12-14 — L'Agglo en mouvement

De l'idée à la réussite : comment l'Académie de l'Entrepreneuriat propulse les jeunes entrepreneurs vers le succès
Les extensions des consignes de tri : un bilan positif pour l'environnement
À la rencontre des professionnels de la santé et des services à la personne
1^{er} Salon des solutions pour bien vieillir ensemble

15 — Fiers de...

100% Agglo vous parle des... confréries des Charitables de Saint-Éloi

16 — Questions-réponses

Trois questions que vous vous posez peut-être

17 — L'Agglo en pratique

L'Espace conseil habitat, c'est quoi ?

18 — Retour en images

Les temps forts de ces dernières semaines

19 — Tribunes

Expression des groupes d'élus

- 🌐 www.bethunebruay.fr
- 📍 Agglo Béthune-Bruay
- 📧 agglobethunebruay
- 📞 Agglo Béthune-Bruay

Communauté d'Agglomération de Béthune-Bruay, Artois Lys Romane
100% Agglo - Le magazine d'information de votre Communauté d'agglomération
Hôtel communautaire, 100, avenue de Londres, CS 40548 - 62411 Béthune Cedex
Tél : 03 21 61 50 00 - Courriel : contact@bethunebruay.fr
Directeur de la publication : Olivier Gacquerre.
Directrice de la rédaction : Marion Blanquart.
Rédaction : Service communication. Photos : Service communication sauf mentions contraires.
Conception et mise en page : avantmidi.fr.
Impression : Imprimerie Mordacq, ZI du Petit-Neufpré, 62120 Aire-sur-La-Lys (imprimé sur papier recyclé). Distribution : Adrexo Béthune. Tirage : 118 832 exemplaires.
ISSN : 2553-4203.
NE PAS JETER SUR LA VOIE PUBLIQUE.

ENTRETIEN

AVEC

Olivier Gacquerre,

Président de la Communauté d'Agglomération de Béthune-Bruay Artois Lys Romane



La cloche de rentrée a sonné il y a quelques semaines déjà, quel bilan dressez-vous de la saison estivale sur notre territoire ?

Je tiens, en premier lieu, à saluer l'engagement des bénévoles, de nos associations et de nos communes grâce auxquels les habitants et visiteurs ont pu profiter de pas moins de 149 événements sur la période juillet-août, dont 18 organisés par l'office de tourisme intercommunal de Béthune-Bruay. Les actions culturelles proposées par l'Agglo ont également été plébiscitées et nos équipements communautaires, tels que Géotopia, la Cité des Électriciens dont nous sommes partenaires, ou encore les piscines, ont très bien fonctionné. Les 12 000 entrées enregistrées uniquement à la piscine Art Déco Salengro à Bruay en témoignent ! Avec 34 kilomètres de chemin de halage et près 1 200 km de sentiers de



randonnée, dont 800 aménagés, nous misons aussi sur nos atouts naturels pour faire rayonner le territoire et attirer de nombreux visiteurs grâce au « slow tourisme » et au « tourisme nature ». Dans l'ensemble, le bilan de la saison est donc positif, malgré une météo estivale capricieuse qui a incontestablement impacté la fréquentation touristique.

Il est vrai que la météo a fait des siennes et nous avons à nouveau beaucoup entendu parler de dérèglement climatique cet été...

Oui en effet, le dérèglement climatique est malheureusement devenu un sujet de préoccupation constant et un défi majeur pour notre territoire. L'an dernier, nous avons connu un été caniculaire, et cette année, nous avons eu moins de soleil et de nombreux épisodes pluvieux, orageux et stationnaires. Certes, ces pluies ont été bénéfiques pour recharger nos ressources sous-terraines (nappes phréatiques), mais nous surveillons constamment leur évolution car nous savons pertinemment que leur niveau va baisser dans le temps. En résumé, non seulement nos ressources en eau s'amenuisent structurellement mais, par ailleurs, nous devons faire face à des problèmes d'érosion des terres, de ruissellement des eaux et continuer à investir massivement contre les risques liés aux inondations.

De manière insoupçonnée, nous observons et subissons, aujourd'hui, les conséquences du réchauffement climatique annoncées dans 10 ans. Notre projet de territoire (NDLR en ligne sur le site www.bethunebruay.fr) est la réponse collective des élus du territoire qui préparent l'avenir de nos communes et de nos enfants.

Le contexte financier actuel va-t-il permettre à l'Agglomération de mener les investissements nécessaires ?

Pour le dire simplement, concernant le budget de l'Agglo, cela se passe comme pour celui « de la maison »... Depuis 2 ans, nous subissons, comme tout le monde, une hausse importante des prix qui fait suite à d'autres crises : COVID-19, crise énergétique (ex : prix de l'électricité multipliés par 5), augmentation des coûts des matériaux et des chantiers (de 20 à 30%), hausse des rémunérations,.... Tout cela a généré **10 millions d'euros de dépenses supplémentaires par rapport à l'an dernier pour, finalement, fournir le même niveau de services à nos citoyens.**

Au regard de ce contexte, nous abordons le scénario financier avec prudence mais toujours aussi déterminés à mener à bien les projets structurants pour notre territoire.

À propos d'avenir, pouvez-vous nous dire quelques mots du projet de territoire adopté par les élus communautaires l'an dernier ?

Le projet de territoire, c'est, en premier lieu, notre capacité, à 100 communes, de mettre en commun des moyens et un plan d'actions pour répondre à notre vision du territoire à 10 ans. C'est un outil d'anticipation et d'adaptation pour les communes et les 280 000 habitants. Mais c'est aussi une réponse à la démission de l'Etat dans ses missions d'aménagement et, de mon point de vue, une nécessité pour pallier aux échecs observés de ses missions régaliennes comme, par exemple, la santé avec l'obligation pour nous de recruter des médecins salariés pour permettre l'accès aux soins.

Le projet de territoire a été construit durant deux ans, en concertation avec les élus communautaires, les habitants et les forces vives de l'agglomération.

Adopté en décembre dernier, il s'articule autour de 4 priorités et identifie 600 actions à entreprendre. C'est une planification aussi de nos investissements (530 millions d'euros) pour relever les défis écologiques, économiques et sociaux à venir.

Si notre Agglomération, via ses élus et l'administration - que je remercie d'ailleurs pour leur implication quotidienne - est au cœur de la mise en œuvre de ce projet, nous comptons également nous appuyer sur nos nombreux partenariats (chambres consulaires, services de l'état, Conseil Départemental, Conseil Régional,...) pour le faire vivre et l'animer. Nous comptons aussi sur le Conseil de développement (instance de représentation de la société civile au sein de l'agglomération), qui, après sa riche contribution à l'écriture du projet, s'est vu confier son évaluation et aura donc pour mission d'en mesurer les progrès dans le temps.

Vous évoquez 4 priorités pour répondre aux grands défis de notre territoire, comment se traduit la première qui vise à soutenir les 100 communes et leurs habitants ?

Notre engagement est de s'assurer que chaque habitant de l'agglomération dispose à proximité de chez lui, des mêmes services publics et de la même capacité à s'épanouir et à se réaliser. **Il n'y a pas pour nous de notion de grande ou de petite commune, il y a surtout un territoire pour lequel nous devons nous engager collectivement.** Nous sommes donc attachés à soutenir nos communes dans la réalisation de leurs projets et cela se traduit notamment par l'attribution de fonds de concours pour lesquels nous avons donné un coup de pouce cette année. Ces

Allouagne
Ames
Annettes
Annequin
Annezin
Auchel
Auchy-au-Bois
Auchy-les-Mines
Bajus
Barlin
Béthune
Beugin
Beuvry
Billy-Berclau
Blessy
Bourecq
Bruay-La-Buissière
Burbure
Busnes
Calonne-Ricouart
Calonne-sur-la-Lys
Camblain-Châtelain
Cambrin
Cauchy-à-la-Tour
Caucourt
Chocques
Cuinchy
Diéval
Divion
Douvrin
Drouvin-le-Marais
Ecquedecques
Essars
Estrée-Blanche
Estrée-Cauchy
Ferfay
Festubert
Fouquereuil
Fouquières-lès-Béthune
Fresnicourt-le-Dolmen
Gauchin-le-Gal
Givendy-les-La Bassée
Gonnehem
Gosnay
Guarbecque
Haillcourt
Haisnes-lès-La Bassée
Ham-en-Artois
Hermin
Hersin-Coupigny
Hesdigneul-lès-Béthune
Hingres
Houchin
Houdain
Isbergues
La Comté
La Couture
Labeuvrière
Labourse
Lambres
Lapugnoy
Lespesses
Lières
Liettres
Ligny-lès-Aire
Lillers
Linghem
Locon
Lorgies
Lozinghem
Maisnil-lès-Ruitz
Marles-les-Mines
Mazinghem
Mont-Bernenchon
Neuve-Chapelle
Nœux-les-Mines
Norrent-Fontes
Noyelles-lès-Vermelles
Oblinghem
Ourton
Quernes
Rebreuve-Ranchicourt
Rely
Richebourg
Robecq
Rombly
Ruitz
Sailly-Labourse
Saint-Floris
Saint-Hilaire-Cottes
Saint-Venant
Vaudricourt
Vendin-lès-Béthune
Vermelles
Verquigneul
Verquin
Vieille-Chapelle
Violaines
Westrehem
Witternesse



LE PROJET DE TERRITOIRE 2022 - 2032

DE LA COMMUNAUTÉ D'AGGLOMÉRATION DE BÉTHUNE-BRUAY,
ARTOIS LYS ROMANE

1 AMBITION

SE DONNER

UN DESTIN COMMUN & UN
NOUVEAU MODÈLE SOCIÉTAL

600 ACTIONS

530 M€ investis sur 10 ANS

⇒ Pouvoir d'achat des habitants maintenu

3 DÉFIS

ADAPTER NOTRE TERRITOIRE AUX TRANSITIONS :

ÉCONOMIQUES

• Décarboner l'économie & privilégier l'économie circulaire

ÉCOLOGIQUES

• Protéger la nature & préserver nos ressources locales

SOCIALES

• Garantir la cohésion sociale & assurer le bien-être des habitants

4 PRIORITÉS

RENFORCER

la coopération, soutenir les 100 communes et leurs habitants

S'ADAPTER

aux conséquences du changement climatique, protéger
la nature & les ressources

GARANTIR

le « bien vivre ensemble » et la proximité sur l'ensemble du territoire

ACCÉLÉRER

les dynamiques de transition économique

aides financières contribuent, par exemple, à la construction ou la rénovation de bâtiments publics, à la réalisation d'aménagements ou encore au développement de nouveaux services de proximité. Dans cette optique, nous allons lancer « l'Agglo'mobile », un bus qui ira à la rencontre des habitants, notamment dans les communes rurales, pour renforcer la proximité du service public.

Et en matière de transition environnementale, quelles sont les ambitions de l'Agglomération ?

La préservation et la gestion durable de nos ressources naturelles est une préoccupation majeure. Nous souhaitons protéger, notamment, nos terres agricoles. Depuis 10 ans, nous avons artificialisé l'équivalent de plus de 1300 terrains de football, avec au final peu d'habitants et d'emplois en plus. Cet « étalement » urbain s'est réalisé en consommant beaucoup d'argent pour agrandir nos réseaux d'eau potable et d'assainissement, parfois aux détriments de l'entretien de l'existant. **L'avenir sera dédié au traitement des friches, à la rénovation thermique décarbonée de nos anciens logements pour réduire les taux de vacances** (nous proposons des conseils et des aides financières) **et à la restauration d'espaces naturels** (renaturation). En résumé, nous réfléchissons selon une méthode simple pour aménager : E/R/C pour Eviter d'urbaniser, Réduire la consommation, Compenser l'empreinte écologique.

Concernant la biodiversité, nous travaillons au développement de « corridors écologiques » bénéfiques à la faune et la flore locales. Les aménagements récents sur l'ex-site minier de la vallée Carreau en sont un bel exemple.

Nous relevons également le défi des énergies renouvelables : utiliser nos déchets pour produire de l'énergie verte grâce à notre nouvelle unité de production d'énergie à Labeuvrière, recherche de partenariats, ciblage de zones pour l'implantation de panneaux photovoltaïques...

Nous l'avons évoqué plus tôt, **un autre défi fondamental est celui de l'eau**. Nous devons préserver cette ressource essentielle, garantir sa qualité (nouvelles pollutions à traiter, phénomènes d'eau rousse...), sécuriser son accessibilité (acheminement) et sa quantité (unités de production, stockage avec les châteaux d'eau, réduction des fuites des réseaux) pour tous nos habitants et les acteurs économiques. Se pose, dans la même logique, la question de l'assainissement (traitement des eaux usées). L'entretien, la modernisation et le développement des réseaux, la réutilisation des eaux traitées... sont autant de chantiers que nous devons mener et qui impliqueront des investissements importants ! Mais, au-delà, un changement de nos pratiques individuelles et collectives sera une condition de réussite indispensable à la préservation de nos ressources. Comment consommer moins et réduire tous les gaspillages ?

La solidarité occupe une place prépondérante dans ce projet de territoire...

Oui, en effet, **nous souhaitons garantir le bien vivre ensemble et la proximité** sur le territoire avec un engagement fort en faveur notamment de l'accès à l'éducation, à la culture, au sport, et à la santé pour tous nos habitants.

En matière culturelle, notre volonté est de faciliter sa diffusion sur l'ensemble du territoire. Nous avons ainsi renforcé notre réseau de lecture publique et notre politique événementielle « hors les murs » en nous appuyant sur nos équipements communautaires.

Pour notre jeunesse, nous sommes en particulier attachés à l'éducation populaire et sur le plan sportif nous poursuivons notre action en faveur de l'apprentissage de la natation des enfants de moins de 12 ans. Aujourd'hui seuls 50% savent nager, il y a donc un vrai enjeu sur ce sujet.

Quant à l'accès à la santé et la désertification médicale, ce sont des problématiques incontournables. L'Agglo a donc décidé de recruter des médecins et d'ouvrir un centre intercommunal de santé à Labourse, avec des antennes dans trois communes (Robecq, Gauchin le Gal et Norrent-Fontes). Nous avons également lancé une initiative visant à fournir une mutuelle à tous, car actuellement, 16 % de notre population n'en bénéficie pas.

Je souhaite aussi souligner notre engagement pour l'inclusion.

Nous venons de signer notre nouvelle Charte « handicap ». Bref, aux côtés de nos partenaires, nous essayons de porter notre part et d'apporter des réponses à nos concitoyens.

Enfin, nous avons également le projet de créer une fondation territoriale et de mobiliser le monde économique local pour collecter et redistribuer des fonds en faveur d'actions de solidarité et de soutien au développement économique de notre territoire.

Vous évoquez le développement économique du territoire et un second souffle...

Notre taux de chômage (8,3 %) n'a jamais été si bas depuis de nombreuses années. Et nous devons continuer à nous battre pour l'emploi. Pour cela nous comptons sur la réindustrialisation du territoire. Forts de l'expérience post- Bridgestone dont je salue la dignité de ses anciens salariés, **nous sommes en train d'accélérer la transition économique du territoire** à travers le déploiement de nouvelles filières axées sur l'écologie industrielle et l'économie circulaire. Des filières stratégiques apparaissent, sur lesquelles nous allons capitaliser, par exemple, dans les domaines de l'électricité (la batterie du futur) ou encore du recyclage (reconditionnement de pneumatiques). Nous déployons aussi des partenariats avec l'étranger, des corridors d'affaires avec le Québec notamment en nous appuyant sur la filière phare de l'électromobilité. L'industrie se transforme, elle aura besoin de main d'œuvre et nous anticipons ses besoins en formation, à l'image de l'ouverture récente de notre école d'ingénieurs en appui de l'Université d'Artois. Je veux souligner aussi tout l'écosystème lié à l'innovation notamment numérique sur notre territoire. Recherche et développement, pôles ressources, Parc d'innovation... Nous avons une palette très large d'interventions. Mais aussi, 42 zones d'activités économiques, plus de 160 sites industriels et un artisanat de production qui facilitent le rebond industriel. Nous sommes un « territoire d'industrie ».

Le secteur primaire est aussi en pleine mutation. Notre agriculture repense ses pratiques et réfléchit, avec nous, sur le renforcement



des circuits courts et des productions raisonnées et bio. Nous avons un véritable partenariat avec le monde agricole, que je salue, et nous travaillons sur de nombreux sujets tels que la souveraineté alimentaire, les débouchés ou encore la reprise des fermes maraichères.

Concernant le secteur tertiaire, nous avons aussi des atouts à jouer en matière de tourisme et d'économie résidentielle qui doivent nous permettre d'attirer de nouveaux habitants et encourager nos actifs, les jeunes en particulier, à rester et s'épanouir sur notre territoire. Nous avons, aussi, en déploiement, une nouvelle offre immobilière de bureaux.



Nous connaissons donc indubitablement un nouveau cycle économique, social. Nous pouvons nous en réjouir, mais est-ce gagné pour autant ? Non, car nous avons encore des poches de pauvreté sur le territoire et des classes populaires qui aspirent à une justice sociale tandis que les classes moyennes réclament la justice fiscale. C'est seulement en garantissant les mêmes règles pour tous et en valorisant le travail et le mérite que nous arriverons à garantir la cohésion sociale et un état d'esprit collectif.



Vous croyez donc au collectif comme moteur de la transformation de notre territoire ?

Absolument ! Aujourd'hui, chacun regarde sa propre situation avant de s'intéresser au collectif, parce que l'on a le sentiment que le collectif ne répondra pas à nos efforts. C'est pourtant en étant solidaires et en se serrant les coudes que notre territoire a toujours su affronter les difficultés et rebondir. Ce n'est pas le moment de se déchirer, au contraire, regardons ce qui va bien, nous avons un territoire qui va de l'avant et qui entreprend, des ouvertures d'entreprises, des emplois qui arrivent et je crois que c'est là-dessus qu'il faut que l'on se concentre vraiment.

Nous avons réussi à construire un projet collectif, nous entendons le renforcer avec la mise en place prochaine d'un Forum des élus locaux dont l'objectif sera d'aborder les enjeux et changements nécessaires à sa réussite.

Le monde d'avant, c'est fini, et il n'était pas forcément meilleur ou moins bien ! Celui de demain est à construire. **Pour réussir à devenir « l'Agglo 100% durable »,** il nous faut aujourd'hui faire preuve de pédagogie, d'initiatives ; **il faut entraîner tous les habitants dans une dynamique collective** qui doit permettre de lutter contre la pauvreté et d'adapter notre territoire au changement climatique. L'anxiété actuelle inspire au repli sur soi. Ensemble, les 100 communes réunies, nous souhaitons, au contraire, porter des valeurs de solidarité, de responsabilité et de proximité. Nous souhaitons aller de l'avant pour tous et nous sommes convaincus que le service public est la réponse au sentiment « d'abandon » d'une grande partie de nos habitants. L'Agglo s'y engage pleinement. #

CO₂





KÀLA UNE

DOSSIER

L'Agglo actrice de la transition énergétique

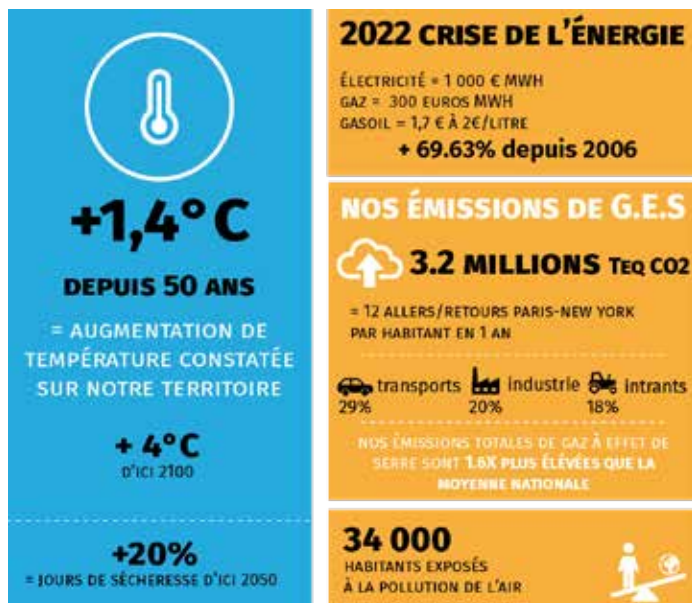


Face à la crise énergétique qui s'accroît et l'impact irrévocable de la surconsommation d'énergies fossiles sur le climat, l'Agglomération s'est résolument engagée dans une démarche proactive et a élaboré un cadre d'actions solide.

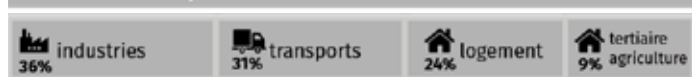
D'un côté, avec son Projet de territoire qui reflète la volonté de la collectivité de réorienter son développement vers une trajectoire plus durable et résiliente. De l'autre, avec une feuille de route de l'énergie, visant à réduire la dépendance aux énergies fossiles et à faciliter la production d'énergie renouvelable.

En les conjuguant, l'Agglomération démontre sa détermination à faire face aux défis énergétiques et environnementaux et à préserver l'avenir des générations futures, pour une Agglo 100% durable ! #

ÉTAT DES LIEUX DU TERRITOIRE



NOS CONSOMMATIONS ÉNERGÉTIQUES
= 8,7 TÉRAWHATT-HEURE



Sources : Bilan carbone - diagnostic du PCAET 2020-2026

TERRITOIRE BAS CARBONE

Penser global,
agir local

La lutte contre le changement climatique est devenue un enjeu majeur pour les territoires. Alors, à l'heure où la décarbonation est devenue une nécessité, l'Agglomération de Béthune-Bruay Artois Lys Romane s'efforce d'être exemplaire en matière de transition énergétique, tout en encourageant ses habitants, communes et entreprises à lui emboîter le pas.

Accompagner habitants et communes – C'est une des premières étapes vers la décarbonation du territoire.

Pour les habitants, l'Agglomération propose un accompagnement à la rénovation des habitations et à la lutte contre la précarité énergétique. Les aides communautaires combinées à celles de France Rénov' et de l'Agence nationale de l'habitat (Anah), permettent aux propriétaires d'améliorer le confort thermique et la performance de leurs logements tout en réduisant leurs factures d'énergie*.

Concernant les communes, l'Agglomération les aide à rénover leurs bâtiments pour les rendre plus économes en énergie et les incite à devenir productrices d'énergie renouvelables (chaudière collective, installations solaires...). Cela via un fonds de concours spécial (aide financière) et l'accompagnement des conseillers communautaires en énergie partagés qui, sur la base d'un audit énergétique complet, permettent aux maires de prioriser les travaux sur le patrimoine communal en vue de gagner en efficacité énergétique.

51% des logements du territoire construits avant 1970 sont énergivores et responsables d'une part importante des émissions de gaz à effet de serre (GES)

En 2022, l'Agglo a versé 700 000€ pour la rénovation thermique de 313 logements et de 161 logements sociaux.

Vers une décarbonation industrielle - La réduction de l'empreinte carbone est devenue essentielle pour les entreprises. Elles sont de plus en plus nombreuses sur le territoire à s'inscrire dans une démarche d'écologie industrielle, cherchant à maximiser l'utilisation des ressources locales et à minimiser les déchets et le gaspillage. Le fait de relocaliser au maximum leur production favorise à la fois l'efficacité et l'innovation, et permet de réduire les coûts et les impacts écologiques liés à la logistique, aux consommations d'énergie, aux déplacements domicile-travail...

L'Agglomération soutient leurs efforts en créant des conditions propices au développement d'écosystèmes économiques durables. Cela passe par la mise en réseau des entreprises, le soutien à la recherche de technologies plus vertes, la coordination d'actions incitatives à la réduction de consommation énergétique – via les conseillers de la Chambre des métiers et de l'artisanat par exemple – ou d'initiatives de production d'énergie comme celle du réseau de chaleur portée par les entreprises de la plateforme d'Isbergues. #

* Plus d'infos sur les aides à la rénovation de l'habitat. Lire p. 17



Ludovic IDZIAK, Vice-président en charge de l'environnement et du Plan Climat Air Énergie Territorial

« Il est urgent d'agir sur les consommations énergétiques de tous ! L'une des raisons les plus pressantes est de réduire notre vulnérabilité face aux impacts du changement climatique sur l'environnement et notre santé (les gaz à effets de serre, les pollutions atmosphériques...). Il est également essentiel de prévenir l'épuisement des ressources, et par la même, la fluctuation des prix. L'Agglomération agit déjà depuis des années en ce sens. Et, la vision communautaire va plus loin. Pour engager durablement la transition énergétique du territoire, nous ambitionnons de tirer profit des ressources locales pouvant nous permettre de produire une énergie verte, locale et moins chère. La transition énergétique est nécessaire et nous avons tous à y gagner ! » #

TERRITOIRE EXEMPLAIRE

La collectivité mise sur les économies d'énergie

Outre la mise en œuvre d'un plan de sobriété au sein de ses services, l'Agglomération de Béthune-Bruay souhaite limiter son impact environnemental en développant ses sources d'énergie propres. Elle réduit ainsi sa dépendance aux combustibles fossiles et contribue à la réduction des émissions de carbone.

L'énergie solaire pour le fonctionnement des bâtiments et la mobilité - Aujourd'hui, l'Agglo a investi dans l'énergie solaire en installant des panneaux photovoltaïques sur l'hôtel communautaire, l'antenne de Nœux-les-Mines et le Centre Jean Monnet à Béthune. 458 panneaux produisent l'énergie nécessaire au fonctionnement des établissements, une partie de la production permet d'alimenter les bornes de recharge des véhicules électriques communautaires. Autre exemple, à Geotopia, l'énergie produite, pouvant atteindre 5,8 kw, est réinjectée sur le réseau grand public, contribuant ainsi à l'approvisionnement en énergie propre du territoire. L'Agglomération étudie le déploiement de ce type d'installations solaires sur ses autres bâtiments. La priorité sera donnée aux équipements les plus énergivores en électricité.

ZOOM

Des économies d'énergie sont possibles d'ici 2050 dans tous les secteurs d'activités consommateurs d'énergie. Selon le Plan Climat Air Énergie 2020-2026, le territoire possède 3 grands potentiels de réduction :

- **Le résidentiel -52%** grâce à l'isolation massive des logements et la réduction des usages des appareils énergivores dans l'habitat
- **La mobilité -40%** grâce à la réduction des déplacements avec des véhicules énergivores
- **Le tertiaire -36%** grâce à l'isolation des bâtiments et à l'utilisation rationnelle des énergies.



ÊTES-VOUS « AU COURANT » ?



Avec la montée en puissance des opérateurs, le territoire compte aujourd'hui 300 bornes de recharge pour véhicules électriques dont 55 gérées par l'Agglo. Notez que la station de l'écoquartier des Alouettes de Bruay-La-Buissière est alimentée par le soleil.



Le gaz de mine pour le chauffage - Pour le chauffage de Geotopia, l'Agglo a opté pour la géothermie (chaleur naturelle du sous-sol) et une réflexion est en cours pour adopter ce système aux piscines communautaires – dont la température des bassins a été diminuée d'un degré. Par ailleurs, elle a connecté le chauffage de Labanque et du Studio de théâtre, au réseau de chaleur urbain de Béthune, en partie alimenté par le gaz de mine stocké sous nos pieds, ce qui a généré une baisse de 40 à 54% de la facture énergétique de ces deux équipements communautaires.

Comptant en plus sur la rénovation thermique pour tendre vers des bâtiments publics basse consommation, sur l'amélioration de l'éclairage des zones d'activités (LED) ou encore le développement de sa flotte de véhicules électriques, l'Agglo s'engage activement dans la décarbonation du territoire. #



ENQUÊTE

Artois : Carbonez-vous ?

« **Artois : Carbonez-vous ?** » menée par l'association Béthune Bas-Carbone, en partenariat avec l'Agglomération, est un sondage et une sensibilisation sur l'enjeu de l'urgente transition écologique/énergétique telle qu'elle est perçue par les habitants et les professionnels du territoire. Les membres de l'association sillonnent les communes en vélo-cargo pour se rendre au plus près de chez vous. Si vous les croisez, prenez un instant pour répondre à leurs sondage ou invitez-les à vos manifestations publiques, professionnelles...
(T) 07.49.32.81.39 - fremy@bas-carbone.org

Béthune-Bruay, un territoire producteur d'énergies renouvelables

L'Agglomération de Béthune-Bruay, Artois Lys Romane a pris des mesures audacieuses pour devenir une véritable locomotive de la transition énergétique. Avec une volonté ferme de limiter sa dépendance aux énergies fossiles, le territoire se révèle être une mine d'opportunités pour exploiter les énergies renouvelables. Revue des projets en cours et à venir.



10

Une feuille de route pour de sobriété énergétique

Le territoire connaît une forte dépendance actuelle aux énergies non renouvelables, importées de l'extérieur, cependant, depuis plusieurs années, la maîtrise de l'énergie et le développement des énergies renouvelables sont devenus des axes forts pour l'Agglomération et ses communes.

En ce sens, les stratégies et les actions à mener par l'Agglo et ses partenaires sont cadrées par le Plan Climat Air Énergie territorial 2020-2026 (PCAET). Cet outil de planification guide le territoire dans sa transition vers un modèle énergétique plus propre et une réduction significative de sa dépendance aux énergies fossiles. Il a permis à la collectivité de se fixer des objectifs d'ici à 2050 (lire ci-dessous).

Aujourd'hui, l'Agglo renforce ses actions grâce à sa feuille de route de l'énergie. Ainsi, le territoire s'engage résolument vers une autonomie énergétique et continue de concrétiser ses projets, inscrits au Projet de territoire. Mobilité « neutre en carbone », outils de planification, nouveaux modèles économiques, rénovation des parcs de logements, exploitation des énergies renouvelables et de récupération pour l'auto-consommation... chacune des actions programmées emmènera le territoire vers plus d'efficacité et plus de sobriété énergétique, vers une Agglo 100% durable !

Vers une énergie  verte,  locale et  chère

LES POTENTIALS DU TERRITOIRE

Les grands objectifs du PCAET > 2050

- Réduire les émissions directes de gaz à effet de serre de **78%** par rapport à 2016
- Multiplier par **13** la production d'énergies renouvelables par rapport à 2017
- Réduire de **40%** les consommations d'énergie totale par rapport à 2017
- Multiplier par **8** le stockage carbone soit **25%** des émissions restantes



40 % DE GAIN
POTENTIAL D'ICI 2050
= SOIT 3 344 GWH/AN.

LES SECTEURS RÉSIDENTIEL, INDUSTRIEL ET DE LA MOBILITÉ REPRÉSENTENT LES PLUS GRANDES SOURCES D'ÉCONOMIE D'ÉNERGIE



66 % POTENTIAL
TOTAL DE RÉDUCTION
DES G.E.S

Baisse des consommations d'énergie
Évolution du mix énergétique
Valorisation des déchets
Amélioration des process industriels
...



POTENTIAL DE PRODUCTION TOTALE D'ÉNERGIE SUR LE TERRITOIRE

2 818
GWH/AN

SOIT 27 FOIS LA PRODUCTION RENOUVELABLE ACTUELLE

CAPACITÉS DES RÉSEAUX D'ÉNERGIE

réseaux d'électricité
réseaux de gaz / biométhane...
réseaux de chaleur / gaz de mine
récupération de chaleur / géothermie / biomasse...



Développer les énergies renouvelables
+
Réduire les consommations énergétiques

= COUVRIR **41%** DES BESOINS DU TERRITOIRE EN 2050



50
éoliennes



4 km²
panneaux solaires photovoltaïques



7 ha
panneaux solaires thermiques



6 à 7
méthaniseurs

50 ans
de production de gaz de mine



L'ÉOLIEN REPRÉSENTE LA PLUS GRANDE PART DU POTENTIAL DE DÉVELOPPEMENT :
>> **60%** DES PRODUCTIONS EN 2030
>> **69%** DES PRODUCTIONS EN 2050

Un territoire à hauts potentiels énergétiques

Une étude de potentialité en énergie renouvelable a démontré que le territoire dispose de grandes capacités de productions nouvelles. Pour réduire la dépendance du territoire aux énergies fossiles et fissiles et faire progresser l'autonomie énergétique du territoire (2% actuellement), le programme d'actions communautaire favorise déjà le développement d'un mix énergétique renouvelable et de récupération.

Les potentiels du soleil - L'énergie solaire représente le 2^e potentiel renouvelable du territoire. Ainsi, l'Agglomération et ses partenaires réfléchissent à l'implantation de centrales solaires sur des friches, ou toutes surfaces libre du territoire. Par exemple, le projet d'une ferme photovoltaïque sur les terres stériles d'une zone d'activité est à l'étude.

En parallèle, l'Agglo coopère avec les territoires voisins afin d'exploiter efficacement le gisement solaire en alimentant les données du cadastre solaire du Pôle Métropolitain de l'Artois. Cet outil numérique permet à chacun de connaître le potentiel des toitures, le montant des économies escomptées, les éventuels aides disponibles... (Faites l'essai sur : pma.cadastre-solaire.fr).

Des réseaux de chauffage collectifs alimentés par des ressources locales - L'Agglo investit dans le développement des réseaux de chaleur, une solution efficace pour chauffer et ravitailler en eau chaude les habitations et les entreprises de manière écologique. Ces unités de production sont alimentées par biomasse (bois-énergie) à Norrent-Fontes et à Busnes, et par géothermie (gaz de mine = grisou) et récupération de la chaleur dite fatale de l'industrie et de la valorisation des déchets, à Béthune. Ce dernier réseau couvrant aussi des quartiers de Beuvry et Verquigneul pourrait s'étendre aux communes d'Annezin, Beuvry et Chocques. D'autres opportunités sont étudiées sur les communes de Auchel/Calonne-Ricouart, Nœux-les-Mines, Saint-Venant et Bruay-La-Buissière.

UN PLAN PAYSAGE

Champs solaires, parcs éoliens, usines de biométhanisation... quels effets dans le paysage ? Le Plan paysage, financé par l'ADEME, l'État et mené par l'Agglomération, questionne sur l'impact paysager des installations de production énergies renouvelables sur le territoire. Des concertations citoyennes sont à venir. Elles alimenteront les recommandations et les actions des prochains plans locaux d'urbanisme intercommunal et de l'habitat (PLUIH)

* Pour référence : La production moyenne annuelle d'un foyer de 2 à 3 personnes = 4 679 Kwh. - Source INSEE/Engie // 1Gwh = 1 000 000 Kwh.

La valorisation thermique des déchets, une opportunité en or(vert) - Avec la construction de la nouvelle unité de valorisation énergétique (UVE) plus performante, l'Agglomération dope sa capacité à produire de l'énergie. Elle permettra de transformer la partie de la production locale de déchets ne pouvant être ni recyclés ni valorisés (55% du gisement total) en électricité et chaleur pour le réseau de chauffage urbain béthunois ainsi qu'en vapeur d'eau pour les besoins de l'entreprise voisine, CRODA.



Le CVE valorisera en matière 45% de nos déchets, et les 55% restants seront transformés en énergie.



Le CVE pourrait fournir 39 Gwh*/ an au réseau public, soit l'équivalent de la consommation annuelle de 9 000 foyers (6 personnes)

55% des déchets collectés transformés en 141 000 MWh d'électricité renouvelable

Et les biodéchets ? - La filière biométhanisation représente le 3^e potentiel territorial de développement des énergies renouvelables. Près de 161 GWh* pourraient être produits. Aujourd'hui, une unité de méthanisation fonctionne à Lillers (AgriMéthyls). Elle permet la production de gaz à partir de déchets agricoles et agroalimentaires et la production d'éléments fertilisants verts pour l'agriculture. Après avoir aidé à l'ouverture de cette usine, l'Agglo explore, avec la Chambre d'agriculture, d'autres pistes de projets permettant la production de gaz vert, à partir de déchets organiques et alimentaires. À suivre.



AgriMéthyls - 1^{re} usine de méthanisation inaugurée le 15 juin 2023 à Lillers.

De l'idée à la réussite : comment l'Académie de l'Entrepreneuriat propulse les jeunes entrepreneurs vers le succès

L'aventure de la première promotion de l'Académie de l'Entrepreneuriat initiée par l'Agglomération de Béthune-Bruy s'est achevée avant l'été. Créée dans le cadre de la stratégie de développement économique pour stimuler l'entrepreneuriat sur le territoire et guider les porteurs de projets vers la réussite, cette première promotion a préparé 11 jeunes à devenir de « bons entrepreneurs ». Bilan.

La toute première promotion composée de 11 « leaders qui rêvaient de se lancer » a été accueillie le 1^{er} mars, inaugurant ainsi le dispositif. Après quatre mois d'accompagnement pluridisciplinaire (administratif, financier...), les académiciens ont quitté la promotion avec toutes

les compétences requises pour débiter une activité viable et durable et sont prêts à devenir de « bons entrepreneurs ».

En attendant de pouvoir mesurer les impacts durables de l'Académie sur le paysage entrepreneurial local, Nicolas et Dylan témoignent*.



L'Académie c'est la force d'un réseau pro ! - « Lorsque j'ai commencé à bâtir mon projet de création d'entreprise, l'Académie s'est présentée comme une boussole. Le programme bien structuré m'a offert une feuille de route claire pour concrétiser mes idées et les transformer en actions tangibles. Les conseillers et experts qui animaient les temps d'échanges m'ont armé de compétences indispensables, m'aidant à penser des stratégies efficaces et à anticiper le futur. Puis la force du réseau a été un véritable atout. Les liens avec des banques, des assurances et des entrepreneurs, m'ont permis d'être confronté aux réalités de l'entrepreneuriat. Aujourd'hui, j'inaugure mon entreprise. Même si je doute toujours un peu, j'ai confiance en la viabilité de mon projet et je sais que je ne suis pas seul. Je reste en contact avec les parrains de la promo, mes camarades académiciens et certains professionnels. Je sais que je peux compter sur eux ! » #

Nicolas Potier – 27 ans

Fondateur de Logique Dose (centre de detailing (ou "cosmétique" automobile) installé à la pépinière d'Auchy-les-Mines

L'Académie sera mon tremplin vers la réussite ! - « Avant de rejoindre l'Académie, je n'avais qu'une idée en tête : créer ma boîte et m'épanouir dans ce que j'aime faire. Mais mon projet était mal structuré. « Business plan », « diagnostic stratégique », « prévisionnel financier »... étaient des notions inconnues ! Mon parcours a été révolutionné grâce à l'Académie. J'ai appris des méthodes pratiques pour définir mes cibles et mes tarifs, faire connaître mon offre, choisir mes clients et me tailler une place sur le marché.

Au-delà des compétences techniques, cette expérience a été une grande aventure humaine. Tous les acteurs de l'accompagnement ont montré une volonté sincère de nous aider. Ils m'ont donné la confiance nécessaire pour faire face aux défis et prendre des décisions pertinentes. Aujourd'hui, j'ai gagné en confiance en moi et en la solidité de mon projet. Si vous avez l'opportunité de rejoindre l'Académie, ne la laissez pas passer. Cela



pourrait bien être le point de départ d'une aventure entrepreneuriale exceptionnelle. » #

Dylan Laponche – 19 ans

Fondateur de mydeel (Brand design et réalisation vidéo) installé à Marles-les-Mines

Osez entreprendre !

Dans le but d'assurer une meilleure visibilité et lisibilité de l'offre d'accompagnement disponible sur le territoire pour tous les entrepreneurs, la collectivité, en coordination avec les partenaires à la création et reprise d'entreprise, a créé l'Académie de l'Entrepreneuriat.

L'idée est de faire grandir toutes les ambitions économiques sur l'agglomération et surtout de guider les porteurs de projets vers la réussite. Elle donne accès à une offre des outils de développement collaboratifs, des lieux ressources et un programme de formations adaptés à leurs besoins.

L'Académie de l'entrepreneuriat est LA porte que tout porteur de projet souhaitant s'implanter sur le territoire de l'Agglomération doit pousser. À bon entendeur...

(T) 03 21 61 49 04 - Direction Création d'activités et développement de l'emploi



Après une première promotion consacrée à l'accompagnement des "jeunes entrepreneurs" la nouvelle classe se consacre à "l'entrepreneuriat au féminin". À suivre...

* Propos recueillis en août 2023.

Les extensions des consignes de tri : un bilan positif pour l'environnement

Depuis le 1^{er} janvier 2023, confrontée à de nouvelles normes environnementales et consciente qu'il faut agir pour relever le défi des 15 % de production de déchets en moins d'ici 2030, la Communauté d'agglomération a étendu ses consignes de tri. Point d'étape sur les résultats de ce dispositif et ses bénéfices sur l'environnement.

La hausse du tri, une première étape

Devant la poubelle, les règles de tri sont simplifiées ! Les papiers et tous les emballages sans exception peuvent être déposés dans le bac à couvercle jaune. Cette mesure vise à réduire la quantité de déchets envoyés en décharge ou à l'incinération et à promouvoir une économie circulaire. Les déchets collectés sont ainsi transformés en de nouvelles matières premières, réduisant la dépendance aux ressources vierges et favorisant une gestion plus durable des déchets.



En comparant les chiffres du 1^{er} semestre 2022 à ceux de 2023, le constat est sans appel : **les extensions de consignes de tri ont permis d'augmenter le tonnage des recyclages collectés. 100 tonnes en plus par rapport à 2022 !** Tandis que le taux des ordures ménagères collectées a baissé de plus de 7% (- 2 654 tonnes, réduisant ainsi l'impact environnemental de notre territoire).

La prévention des déchets : le meilleur déchet est celui qui n'existe pas

Sur le territoire, nous produisons 770 kg de déchets par an et par habitant alors que la moyenne nationale s'élève à 500 kg. Il est crucial de comprendre que le recyclage n'est qu'une étape dans la gestion des déchets, et que des mesures de réduction peuvent être prises en amont. Adopter un comportement responsable en matière de consommation, de réutilisation et de réparation des objets permet de limiter la production de déchets. En repensant notre consommation, en adoptant des pratiques de prévention et en soutenant une économie circulaire globale, nous pouvons véritablement faire la différence pour l'environnement et préserver notre planète pour les générations futures. #



© CITEO

Les nouvelles consignes de collecte encouragent le recyclage, un premier pas pour tendre vers un territoire zéro déchet.

Se poser les bonnes questions avant d'acheter, c'est déjà réduire ses déchets !

Identifier mon besoin

- Ai-je vraiment besoin de ce produit ?
Est-il indispensable (besoin ponctuel ou régulier) ?
- Est-ce que je peux louer ou emprunter ce produit ?

Donner du sens à mon achat

- Mon produit peut-il être acheté d'occasion ?
- Est-il composé de matière recyclée ?
Sera-t-il recyclable ?
- Est-il produit localement ?...

La durée de vie de mon produit

- Mon produit est-il réparable en cas de panne ?
Est-il garanti ?
- Est-il rechargeable ?



Rencontrez les As du réemploi et de la réparation sur leur salon annuel, les 25 et 26 novembre, salle G. Delplace à Lillers



FORMATION, EMPLOI & SANTÉ

À la rencontre des professionnels de la santé et des services à la personne

Le secteur de la santé et des services à la personne est le 3^e secteur de notre territoire regroupant le plus de salariés et le 1^{er} secteur en demande de recrutement au 1^{er} trimestre 2023. Dans ce contexte, l'Agglomération, en lien avec son plan « attractivité médicale », met en place un Salon des métiers de la santé et des services à la personne pour sensibiliser sur les opportunités d'emplois et de formations dans ce domaine.

14

Vous vous interrogez sur votre orientation ou celle de votre enfant ? Vous souhaitez en savoir plus sur le financement ou le contenu d'une formation ? Venez découvrir les métiers de la santé et des services à la personne (auxiliaire de vie, infirmier, ambulancier, manipulateur radio, médecin, puériculteur, technicien de laboratoire...) et participez à des temps d'échanges avec des professionnels de santé, des organismes de formation, et les partenaires emploi-formation. Ce salon est une première dans le Pas-de-Calais ! Il se tiendra **les 17 et 18 octobre prochains à la salle des sports Armand Druon, rue du capitaine Coussette à Annezin**. Que vous soyez

Le mardi 18 octobre, le salon reste ouvert jusqu'à 19h30 !
Inscriptions conseillées.

Plus d'informations
sur bethunebruay.fr/salonsante



collégiens, lycéens, parents, demandeurs d'emploi, salariés ou professionnels en reconversion, venez découvrir les nombreuses animations qui rythmeront cet événement : îlots métiers (formateurs, entreprises, étudiants), escape game, mini-conférences, job dating et stage dating. #

Baromètre ÉCONOMIQUE



Source : Data Emploi de Pôle Emploi



7 731

salariés dans le secteur de la santé sur le territoire



387

établissements implantés sur le territoire



3 040

embauches enregistrées dans ce secteur

NOUVEAUTÉ

1^{er} Salon des solutions pour bien vieillir ensemble

Séniors, jeunes retraités, retraités, aidants ou habitants, apprenez à préserver votre autonomie et votre qualité de vie à domicile ! L'Agglo souhaitant aider les séniors à se maintenir chez eux, le plus longtemps possible, dans de bonnes conditions de vie, concrétise une des premières actions de son Programme Bien vieillir. Rendez-vous, le 12 décembre prochain, pour son 1^{er} Salon des solutions pour bien-vieillir à la salle Edmond Mille à Isbergues.

Les professionnels de l'adaptation, l'habitat, la santé, le numérique, la mobilité, la prévention des arnaques, le bien-être, l'accompagnement des aidants seront à portée de main pour vous donner toutes les clés pour bien vieillir à domicile et sur le territoire. Stands, animations, démonstrations, tables rondes, conseils rythmeront la journée.

L'occasion de profiter gratuitement des prestations de la Roulotte sensorielle (ateliers de stimulation multisensorielle et de bien-être). Le salon se clôturera par un spectacle de théâtre participatif et d'improvisation proposé par la Compagnie Les Pieds sur Scène ! #

Entrée gratuite de 10h à 17h.



85%

des Français souhaitent vieillir à domicile.

100% Agglo vous parle... des confréries des Charitables de Saint-Éloi

FIERS DE
NOTRE AGGLO

Aux alentours de Béthune et Beuvry demeure un patrimoine culturel remarquable : les confréries des Charitables de Saint-Éloi. Ces confréries, qui existent depuis plusieurs siècles, incarnent l'esprit de solidarité, de fraternité et de dévouement.



Une tradition vieille de 8 siècles - Les historiens s'accordent à fixer l'origine de la création de la 1^{re} confrérie à Béthune en 1188, époque où sévissait une forte épidémie de peste. Ils écrivent qu'alors, deux maréchaux-ferrants, Germon et Gauthier, obéissant à l'injonction de Saint-Éloi, fondent une « charité » pour assister les pauvres, soigner les malades et inhumer les morts abandonnés. Les Charitables ont ainsi vaincu la peste, fait preuve de bonté pendant les grandes guerres et, plus de 800 ans plus tard, des centaines de « karitales » (confrères) continuent leur mission.

La force de la solidarité - En habit de cérémonie aux allures de carnaval de Venise : cape et bicorne noirs, ces messieurs accomplissent gratuitement leur service pour tous les défunts. Avec le même céré-

monial et le même respect, sans distinction de religion, de richesse, de race..., les Charitables portent les morts en terre. Loin d'être un simple service funèbre, les Charitables c'est aussi une collection d'objets d'arts, la procession à Naviaux chaque mois de septembre, la chapelle Saint-Éloi dans le parc Quinty, la Chambre (rue des Charitables à Béthune) et des hommes enclins à porter secours à tous les déshérités. Soit, un patrimoine artistique, architectural et humain qui incarne l'identité collective du territoire et participe à l'esprit de solidarité, force de nos villes et bourgs.

Aujourd'hui, les confréries sont des associations laïques qui vivent grâce aux dons de particuliers et tous ses membres sont des bénévoles. N'importe quel homme de bonne moralité peut demander à devenir Charitable. À votre bon cœur !

15

Le parc Quinty, lieu d'une rencontre historique

Le parc Quinty serait le lieu de la légendaire rencontre entre Germon et Gauthier. Cette enclave verdoyante, située à mi-chemin entre Béthune et Beuvry, est reconnue d'intérêt communautaire depuis le 30 mai dernier. L'Agglo s'est occupée de le préparer pour la célèbre procession à Naviaux (sécurité et entretien). D'autres aménagements (cheminements doux, jardin paysager...) débiteront d'ici fin 2023. Le lieu reste ouvert à tous. On y trouve, entre autres curiosités, une stèle commémorative, le monument de la source dont les eaux avait légende de soigner les yeux et les maux de tête... et la chapelle Saint-Éloi, où les Charitables vous accueillent tous les mercredis de 14h30 à 17h (rue de la chapelle Quinty à Beuvry).



Il aurait existé jusqu'à 95 confréries des Charitables dans la région de Béthune, une trentaine sont encore actives :

à Allouagne, Annezin, Béthune, Beuvry, Chocques, Calonne-sur-la-Lys, Cambrin, Diéval, Drouvin-le-Marais, Essars, Festubert, Fouquereuil, Fouquières-lès-Béthune, Gonnehem, Gosnay, Hesdigneul-lès-Béthune, Hinges, Houchin, Labeuvrière, La Couture, Labuissière, Locon, Noyelles-lès-Vermelles, Oblinghem, Ourton, Vaudricourt, Vendin-lès-Béthune, Verquigneul, Verquin, Vieille-Chapelle.



VOS QUESTIONS... → NOS RÉPONSES

Vous avez une question liée à l'Agglomération ?
Cette rubrique est la vôtre !

J'ai entendu parler des centres initiation multisports à la rentrée. Il est toujours temps d'inscrire mes enfants ?

Les centres initiation multisports sont proposés dans 12 communes de l'Agglomération, pour les enfants de 6 à 14 ans (nés de 2009 à 2017). Ils leur permettent de découvrir 3 sports différents sur l'année scolaire, à raison d'une séance par semaine, le mardi, mercredi ou jeudi. Athlétisme, badminton, basket, escrime, handball, escalade, lutte, volley... l'occasion pour les jeunes de se dépenser et de découvrir des disciplines diverses, dispensées par des éducateurs diplômés. L'inscription ne vous coûtera que 15 € par enfant si vous habitez le territoire. Intéressé.e ? Vous pouvez encore vous inscrire. Rendez-vous sur bethunebruay.fr pour découvrir le planning complet, les communes participantes et télécharger la fiche d'inscription. #



J'ai reçu un pass « Bon Plan » de l'Agglo lors d'un événement dans ma commune. Qu'est-ce que c'est ?



Le pass « Bon Plan » de l'Agglo vous permet de bénéficier d'une activité de loisirs pour deux personnes dans un équipement communautaire. Mis en place par l'Agglo pour l'ensemble des communes, les pass sont confiés aux mairies, qui en gèrent la distribution. Ils peuvent par exemple être offerts aux associations ou aux habitants lors d'événements locaux. Une entrée dans une de nos piscines, un atelier à Geotopia, une visite à Labanque, une activité à la base nautique de Beuvry ou sur la piste de ski de Loisinord... le choix est large ! Il vous suffit de présenter votre pass « Bon Plan » à l'entrée de l'équipement pour bénéficier de l'activité gratuite. Toutes les infos sur le bon plan de l'agglo (activités, coordonnées, date de validité...) sur www.bethunebruay.fr/bon-plan #

Je suis nouvel habitant sur le territoire/je viens de déménager, où puis-je trouver mes jours et horaires de collecte des déchets ?

Bienvenue sur notre territoire ! Vous avez raison, la collecte des déchets fait partie des infos incontournables à connaître pour faciliter notre vie quotidienne. Pour cela, rien de plus simple, il suffit de consulter le QR code ci-dessous.

Indiquez votre ville, puis le nom de votre rue (par exemple, pour 12 rue de la Liberté, seul le mot liberté suffit). En cas de difficulté, vous pouvez juste indiquer votre commune, puis faire défiler à l'écran jusqu'à trouver votre rue. Grâce à cet outil, vous aurez accès aux jours et horaires de collecte des ordures ménagères, des recyclables et des déchets végétaux. Vous trouverez aussi sur notre site de nombreux conseils pour mieux trier et réduire vos déchets !

En cas de souci, n'hésitez pas à contacter notre service collecte collecte@bethunebruay.fr ! #



Toutes vos questions à :
communication@bethunebruay.fr

Pour vos travaux de rénovation énergétique... et autres

L'Espace Conseil Habitat, c'est quoi ?

L'Espace Conseil Habitat, c'est LE service de proximité dédié aux propriétaires pour leurs projets habitat !



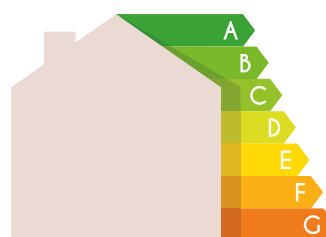
Vous avez un projet de travaux ou de rénovation de votre logement ?

L'Espace Conseil Habitat est unique interlocuteur pour des conseils fiables, neutres et objectifs, gratuits, personnalisés



Quel que soit votre projet

Réduction de la consommation énergétique



Rénovation du logement

Adaptation du logement au handicap ou au vieillissement



17

Grâce aux conseillers de l'Espace Conseil Habitat, vous pourrez y voir plus clair sur :



quels travaux réaliser



quels artisans qualifiés peuvent réaliser vos travaux



quelles aides financières sont possibles

Contactez l'Espace Conseil Habitat

Permanences téléphoniques :
lundi et jeudi de 14h à 17h - mardi, mercredi et vendredi de 9h à 12h

1 numéro unique :
03 62 61 47 90

1 mail unique :
habitat-francerenov@bethunebruay.fr



... ou venez à la rencontre des agents

Retrouvez tous les lieux, jours et horaires des permanences aux 4 coins du territoire via ce QR Code



RETOUR EN IMAGES

2



18

1



3

1# Découvrez « Alerte temporelle », un livre sur le territoire écrit par Jérôme Leroy, illustré par Sandrine Sekulak en collaboration avec des familles des PRE (Programme de Réussite Educative) de Bruay-La-Buissière et Divion ainsi que des quartiers prioritaires politique de la ville de Beuvry. Il est en vente à l'Office de Tourisme intercommunal, à Labanque, à la Cité des électriciens ainsi que dans plusieurs librairies de Béthune et Beuvry.

2# Le festival Les Petits Bonheurs est terminé mais toutes les œuvres restent visibles dans les 11 communes participantes (Annequin, Béthune, Calonne-Ricouart, Fouquières-Les-Béthune, Guarbecque, Haillicourt, Isbergues, Lillers, Marles-les-Mines, Nœux-les-Mines, Saint-Floris).

3# Sur l'invitation de l'Agglo et des partenaires de l'opération, 60 internes en médecine exerçant sur le territoire, accompagnés de leurs maîtres de stage, ont été accueillis au parc d'Olhain par la vice-présidente de l'Agglo en charge de la santé Virginie Souillart et Ludovic Idziak, Président du parc départemental. Cette rencontre a combiné des moments instructifs et conviviaux indispensables pour consolider les liens de la communauté médicale et attirer de jeunes médecins sur le territoire.

4# Avec l'appui de la Préfecture du Pas-de-Calais, l'Agglo met en place le dispositif « J'apprends à nager » depuis 7 ans. Il s'adresse à des enfants de 6 à 12 ans issus des quartiers prioritaires concernés par la politique de la ville et propose des stages d'apprentissage gratuits de la natation encadrés par des professionnels. Cette opération s'est déroulée dans les piscines communautaires d'Auchel, Barlin, Divion, Nœux-les-Mines et Bruay-la-Buissière. 125 enfants y ont participé sur la période juillet - août ! Bravo à tous.

4

Toutes les photos  

PACTES - Proximité, Action, Cohésion, Territoire, Engagement, Solidarité

La rentrée scolaire l'a démontré : la jeunesse est au cœur des préoccupations de chacun. Pour notre Agglo, l'avenir de nos jeunes générations reste un sujet majeur auquel nous accordons beaucoup d'importance et d'attention. Nous souhaitons en effet qu'ils puissent travailler et s'épanouir dans les meilleures conditions au sein de notre territoire. Ils représentent la richesse de notre avenir commun, puisqu'ils sont les acteurs et les bâtisseurs de demain.

Favoriser leur accès à l'emploi fait partie de nos priorités. C'est pourquoi, en 2022 a été lancé le premier appel à candidatures de notre Académie de l'entrepreneuriat. Il s'agit d'offrir des aides diverses aux porteurs de projets innovants pour leur permettre de développer leurs concepts. En septembre, nous avons lancé la deuxième session de

ce dispositif.

La formation nous apparaît aussi primordiale, avec l'objectif de répondre aux besoins de nos entreprises locales en termes de main d'œuvre. L'Agglo se positionne ainsi comme une véritable cheville ouvrière de la nouvelle école d'ingénieurs en génie électrique de Béthune, pour accompagner ce nouveau virage industriel qui s'amorce avec la vallée de l'électricité. Anticiper et faire correspondre l'offre et la demande est nécessaire à la vitalité d'un écosystème économique et industriel qui se réinvente et se développe. Nous y voyons un gage d'attractivité à la fois pour les chefs d'entreprises et également pour les nouveaux profils d'actifs sur le marché de l'emploi. #

Le groupe majoritaire PACTES

Ruralité, Solidarité, Proximité

Le groupe Ruralité, Solidarité, Proximité, n'a pas rendu de tribune pour ce numéro.

La Gauche citoyenne

Les élu(e)s de la Gauche citoyenne vous souhaitent une excellente rentrée. En ces temps de crise économique et sociale, nous souhaitons que la gouvernance de notre pays propose enfin à ses habitants un vrai projet fédérateur pour améliorer la situation de chacun d'entre nous. Et non celle de quelques-uns, qui semblent ne s'être jamais autant enrichis. Des réformes récentes, comme celle des retraites, sont tout l'inverse de ce que nous venons d'exposer. Elles ont été adoptées sans véritable débat parlementaire, contre l'avis des syndicats et de l'opinion publique. Ces graves dérives démocratiques entament dangereusement la confiance d'une partie de la population dans notre démocratie. Voter à la majorité pour un président et lui donner une majorité très relative de députés ne revient pas à lui offrir

tous les pouvoirs, méprisant au passage tous ceux de l'opposition qui représentent pourtant de nombreux électeurs.

Pour ce qui est du plan local, comme nous l'avons déjà écrit, notre groupe est différent de celui du Président-Maire de Béthune Olivier Gacquerre. Notre rôle n'est pas de faire de l'opposition systématique. Nous souhaitons simplement, en tant qu'élus communautaires, ayant par ailleurs des comptes à rendre vis-à-vis des administrés de nos communes, disposer des informations nécessaires, poser des questions chaque fois que cela s'avère nécessaire et manifester nos désaccords vis-à-vis de l'exécutif quand il y en a... Rien d'autre que de faire vivre la démocratie. #

Le groupe La Gauche citoyenne

17 oct

9h30>12h30

13h30>19h30

18 oct

9h30>12h30

13h30>17h30

SALON

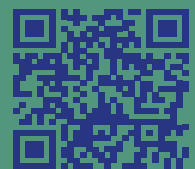
DES MÉTIERS DE LA SANTÉ & DES SERVICES À LA PERSONNE

Orientation Formation Emploi

SALLE DES SPORTS ARMAND DRUON ANNEZIN



- Découverte des métiers
- Village partenaires
- Conférences
- Stage dating / Job dating
- Rencontres de professionnel(le)s



Gratuit · Inscription conseillée

+ d'infos sur bethunebruay.fr/salonsante

Contact : 03 21 61 49 00
emploi-formation@bethunebruay.fr

L'AGGLO
100% DURABLE !



Communauté d'Agglomération
Béthune-Bruay
Artois Lys Romane



62 Pas-de-Calais
Mon Département

Région
Hauts-de-France



Conception - service communication de l'Agglomération de Béthune-Bruay - Illustration Freepik